

25. ВНИМАНИЕ! В комплекте фурнитуры имеется лента фиксирующая **n26** с шурупом **p38** и дюбель **f35** с шурупом **p17** для крепления изделия к стене в целях предотвращения его опрокидывания. Для этого необходимо в месте установки изделия разметить и просверлить с помощью электродрели отверстие диаметром **10 мм** в стене на **30 мм** ниже уровня детали **5**, забить с помощью молотка дюбель **f35** в отверстие в стене, закрепить ленту фиксирующую **n26** шурупом **p38** к верхней поверхности детали **8**, завернуть шуруп **p17** в дюбель **f35** сквозь отверстие в ленте фиксирующей **n26**. **Невыполнение данного пункта может привести к падению изделия. Во избежание травматизма при проведении операции сверления будьте внимательны и осторожны.**

Рекомендации по эксплуатации и обслуживанию

Качество и комплектность изделия рекомендуется проверять в магазине при покупке в распакованном виде. Сборка изделия должна производиться в порядке, изложенном в настоящей инструкции. В процессе эксплуатации изделий необходимо периодически затягивать ослабленные винтовые соединения, а также эксцентриковые стяжки. В случае необходимости перемещения изделия по квартире перед его перестановкой, необходимо полностью освободить его от груза. Во избежание поломки имеющихся опор передвигать производить приподнимая изделие над уровнем пола. Рекомендуется перед перестановкой вынуть переставные полки. Удаление пыли с изделий следует производить слегка влажной мягкой салфеткой. Во избежание коробления деталей и изменения цвета изделия следует избегать установки мебели на прямых солнечных лучах.

При эксплуатации изделий набора **ЗАПРЕЩАЕТСЯ:**

- устанавливать мебель вблизи отопительных приборов и вплотную к сырым стенам и в помещениях с относительной влажностью более 70%;
- в процессе сборки и эксплуатации изделий набора становиться ногами на заднюю стенку;
- применять химические чистящие средства для уборки мебели;

Гарантии изготовителя

1. Гарантийный срок эксплуатации изделия - 24 месяца со дня продажи магазином. В период гарантийного срока изготовитель гарантирует ремонт изделий или их замену, если потребителем не нарушены правила эксплуатации.
2. Претензии предъявляются потребителем непосредственно в торгующую организацию, в которой была приобретена мебель, предъявив настоящую "Инструкцию по сборке" и копию товарного чека.
3. Изделия **Шкаф угловой S132-SZFN2D** входящие в состав набора модульной мебели "**KENTAKI**", соответствуют требованиям ГОСТ 16371-93.
4. Срок службы мебели - 5 лет.
5. Предприятие-изготовитель оставляет за собой право вносить изменения в конструкцию изделия, не ухудшая его конструктивные и эксплуатационные характеристики.

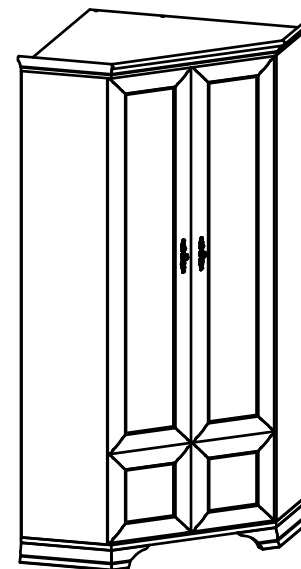
Инструкция по сборке

Набор модульной мебели "KENTAKI"

Шкаф угловой S132-SZFN2D

ГАБАРИТНЫЕ РАЗМЕРЫ:

ШИРИНА: 973 мм, ВЫСОТА: 2165 мм, ГЛУБИНА: 973 мм



Дата изготовления

Штамп ОТК

Дата продажи

Штамп магазина

ИООО "БРВ-Брест"

Республика Беларусь, г.Брест, ул. Катин Бор, 119, кабинет 205
тел/факс (10375162) 29-85-46

BLACK RED WHITE

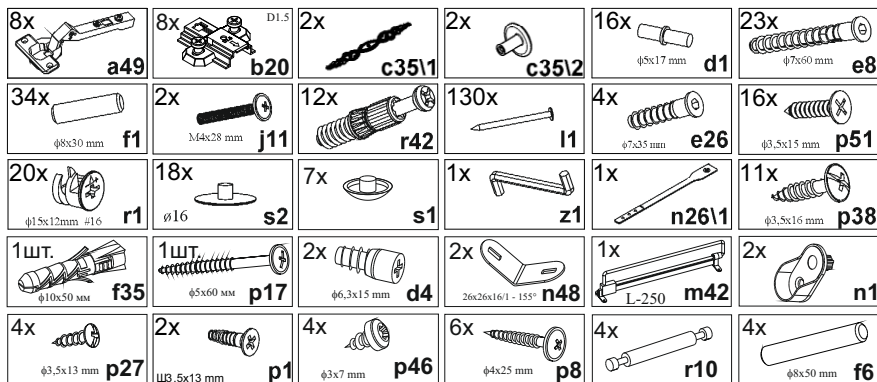
Настоящая "Инструкция по сборке" распространяется на изделия **Шкаф угловой S132-SZFN2D** входящие в состав набора модульной мебели "KENTAKI", и содержит указания, необходимые для **правильной и безопасной** сборки и эксплуатации изделия.

1 Назначение изделий

1.1 Изделия, входящие в состав набора модульной мебели "KENTAKI" предназначены для оборудования интерьера жилых комнат в помещениях с относительной влажностью воздуха от 45 до 70%.

1.2 Изделия набора гармонично вписываются в интерьер помещения и создают ощущение уюта и комфорта.

2 Состав комплекта фурнитуры



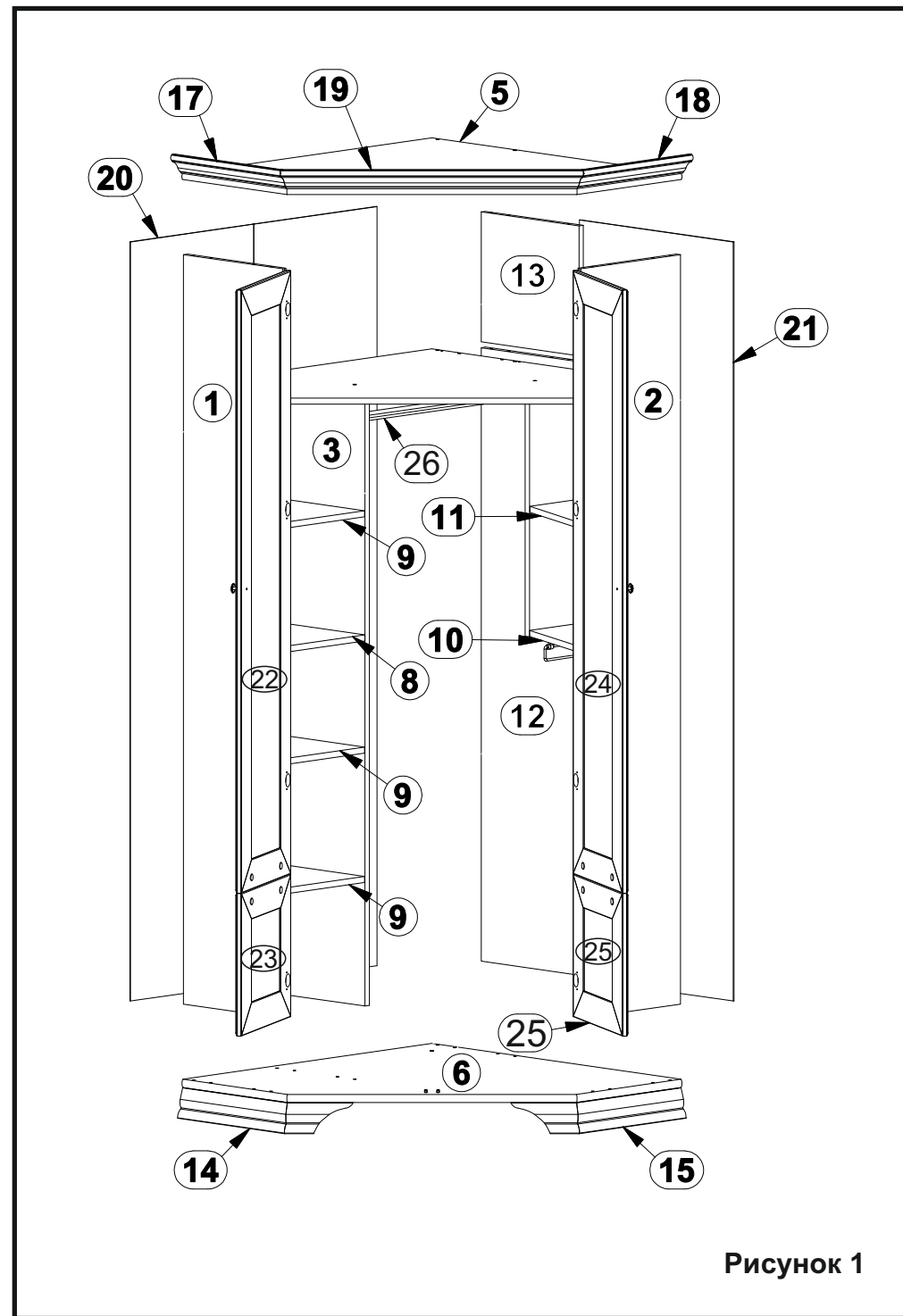
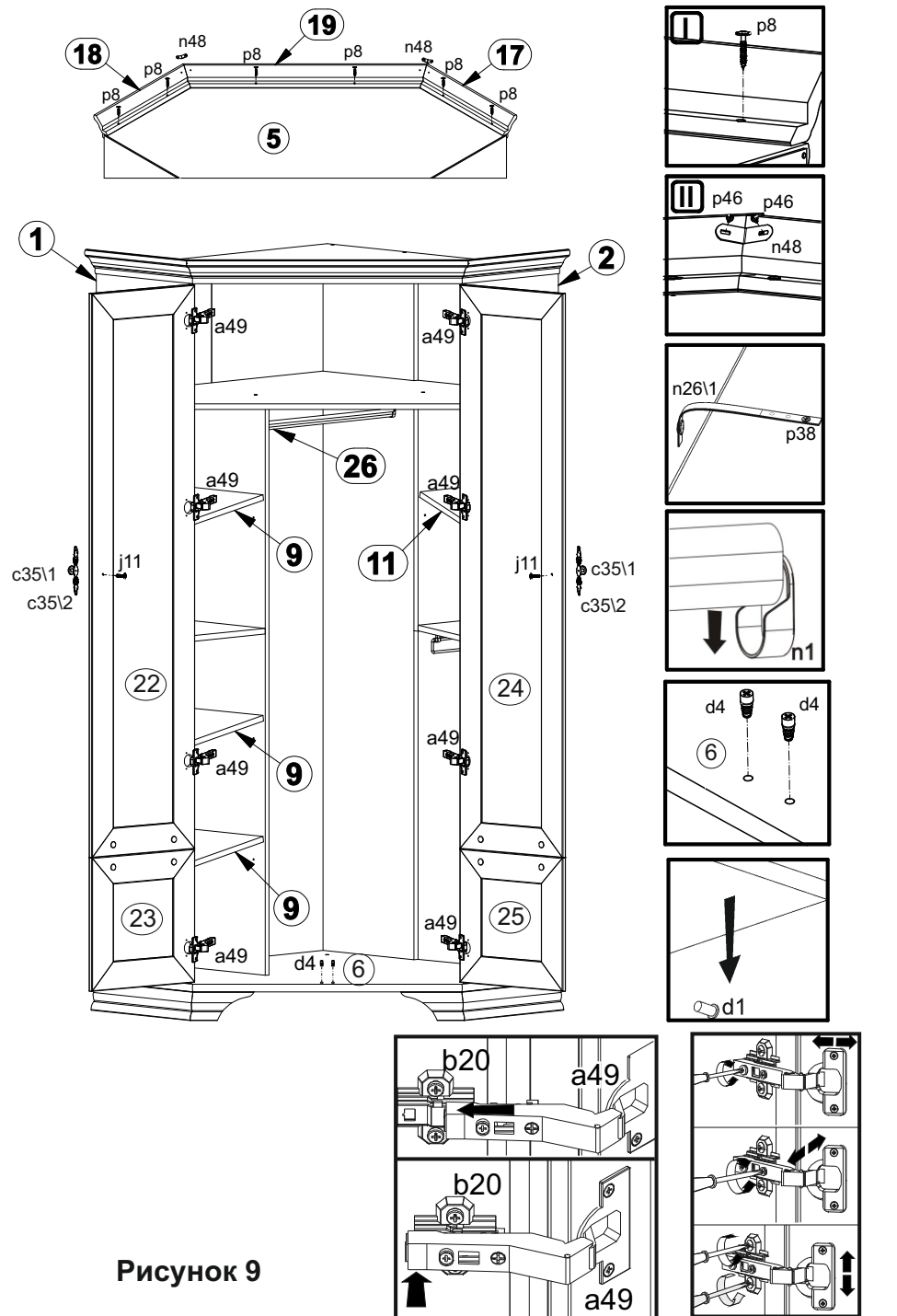
3 Комплектность изделий

Таблица 1

Позиция детали	Код детали	Название детали	Размеры мм.			Кол-во шт.	Номер пакета
1	S132-164	Стенка боковая левая	1992	370	16	1	1/6
2	S132-166	Стенка боковая правая	1992	370	16	1	1/6
3	S132-165	Стенка средняя левая	1631	364	16	1	1/6
4	S132-167	Стенка средняя правая	661	250	16	1	1/6
5	S132-256	Щит верхний	930	930	16	1	2/6
6	S132-257	Щит нижний	930	930	22	1	2/6
7	S132-334	Полка соединительная	908	908	16	1	2/6
8	S132-335	Полка соединительная	295	364	16	1	2/6
9	S132-336	Полка переставная	294	363	16	3	2/6
10	S132-337	Полка соединительная	295	364	16	1	2/6
11	S132-338	Полка переставная	294	363	16	1	2/6
12	S132-168	Щит задний	1631	364	16	1	1/6
13	S132-169	Щит задний	345	364	16	1	1/6
14	S132-546	Нога левая	511	154	80	1	4/6
15	S132-547	Нога правая	511	154	80	1	4/6
16	S132-575	Нога опорная	80	38	38	1	3/6
17	S132-1502	Планка декор. из МДФ 80x19 G лев.	407	80	19	1	3/6
18	S132-1503	Планка декор. из МДФ 80x19 G прав.	407	80	19	1	3/6
19	S132-594	Планка декор. из МДФ 80x19 G	798	80	19	1	3/6
20	S132-938	Стенка задняя клеенная	2018	917	2,5	1	6/6
21	S132-939	Стенка задняя	2018	572	2,5	1	6/6
22	S132-044	Щит двери левой	1604	380	19	1	5/6
23	S132-043	Щит двери левой	380	380	19	1	5/6
24	S132-047	Щит двери правой	1604	380	19	1	5/6
25	S132-046	Щит двери правой	380	380	19	1	5/6
26	dr-573	Штанга стационарная	573	22	15	1	1/6
27		Комплект фурнитуры				1	4/6

4 Последовательность сборки

1. Вскрыть упаковку, аккуратно разложить детали на ровной поверхности.
2. В отверстия $\varnothing 8$ мм на верхних и нижних кромках стенок боковых **1, 2**, стенок средних **3, 4**, щитах задних **12, 13** вбить деревянные шканты **f1** (см. рис. 2).
- ВНИМАНИЕ!** В случае, если шкант выступает из отверстия более, чем на **10 мм**, его необходимо укоротить, т.к. возможно повреждение деталей.
3. В отверстия $\varnothing 5$ мм на внутренних поверхностях стенок боковых **1, 2**, стенки средней **3** вкрутить винты стяжки **r42** (см. рис. 2).
4. В отверстия $\varnothing 5$ мм на внутренних поверхностях стенок боковых **1, 2** закрепить ответные планки петли **b20** еврошурпами **e2** (см. рис. 2).
5. В отверстия $\varnothing 8$ мм в стенке средней **3** и щите заднем **12** вставить штангодержатели **n1** и закрепить их шурпами **p1** (см. рис. 2).
6. В отверстия $\varnothing 5$ мм на внутренних поверхностях деталей **1, 2, 3, 4** вставить полкодержатели **d1** (см. рис. 2).
7. В отверстия $\varnothing 15$ мм в полках соединительных **7, 8, 10**, в щите заднем **13** вставить стяжки эксцентриковые **r1** (см. рис. 2, 3, 4).
8. В отверстия $\varnothing 5$ мм на внутренней поверхности щита нижнего **6** вкрутить ограничители двери **d4** (см. рис. 8).
9. В отверстия $\varnothing 8$ мм на нижней поверхности полки соединительной **6** закрепить ногу опорную **16** с помощью конформатов **e8** (см. рис. 7).
10. На полке соединительной **10** закрепить штангу выдвижную **m42** при помощи шурупов **p27** (см. рис. 3).
11. Соединить детали **1, 2, 3, 4, 5, 6, 7, 8, 10, 12, 13** при помощи шкантов **f1**, стяжек эксцентриковых **r1**, конформатов **e8**. Затянуть стяжки эксцентриковые **r1** и конформаты **e8** с помощью ключа **z1** (см. рис. 3, 4, 5).
12. Конформаты **e8** на деталях **4, 6, 7** закрыть заглушками **s1**. Стяжки эксцентриковые **r1** на деталях **7, 8, 10** закрыть заглушками **s2**.
13. В отверстия $\varnothing 5$ мм на нижней поверхности щита нижнего **6** еврошурпами **e26** закрепить ноги **14, 15** (см. рис. 7).
14. Положить корпус изделия стенкой боковой **2** вниз на ровную поверхность и выровнять его, измеряя рулеткой расстояние между противоположными углами по диагонали. Расстояния должны быть равными (см. рис. 6).
15. Закрепить стенку заднюю клеенную **20** гвоздями **l1** с шагом **80-120 мм** (см. рис. 6).
16. Положить корпус изделия стенкой боковой **1** вниз на ровную поверхность (см. рис. 7).
17. Закрепить стенку заднюю **21** гвоздями **l1** с шагом **80-120 мм** и шурупами **p38** (см. рис. 7).
18. Установить изделие на опоры.
19. Соединить планки декоративные из МДФ **17, 18, 19** между собой с помощью уголков **n48** и шурупов **p46**, а затем закрепить на щите верхнем **5** шурупами **p8** (см. рис. 8).
20. Положить щиты дверей **22, 23** и **24, 25** фасадной поверхностью вниз на ровную поверхность. Соединить детали **22, 23** и **24, 25** с помощью шкантов **f6**, винтов стяжки **r10** и стяжками **r1** (стяжки **r1** закрыть заглушками **s2**). На дверях закрепить петли шарнирные **a49** шурупами **p51** (см. рис. 8).
21. Навесить двери на корпус изделия, совместив петли шарнирные **a49** с ответными планками петель **b20**. При необходимости отрегулировать положение дверей, вращая регулировочные винты (см. рис. 9).
22. В отверстие $\varnothing 5$ мм на внутренних поверхностях дверей вставить винт **j11**, снаружи совместить отверстия элементов ручки **c351, c352** с резьбой винта **j11** и завернуть винт, удерживая ручку.
23. Установить штангу **26** на штангодержатели **n1** (см. рис. 9).
24. Установить полки переставные **9, 11** на полкодержатели **d1** (см. рис. 9).



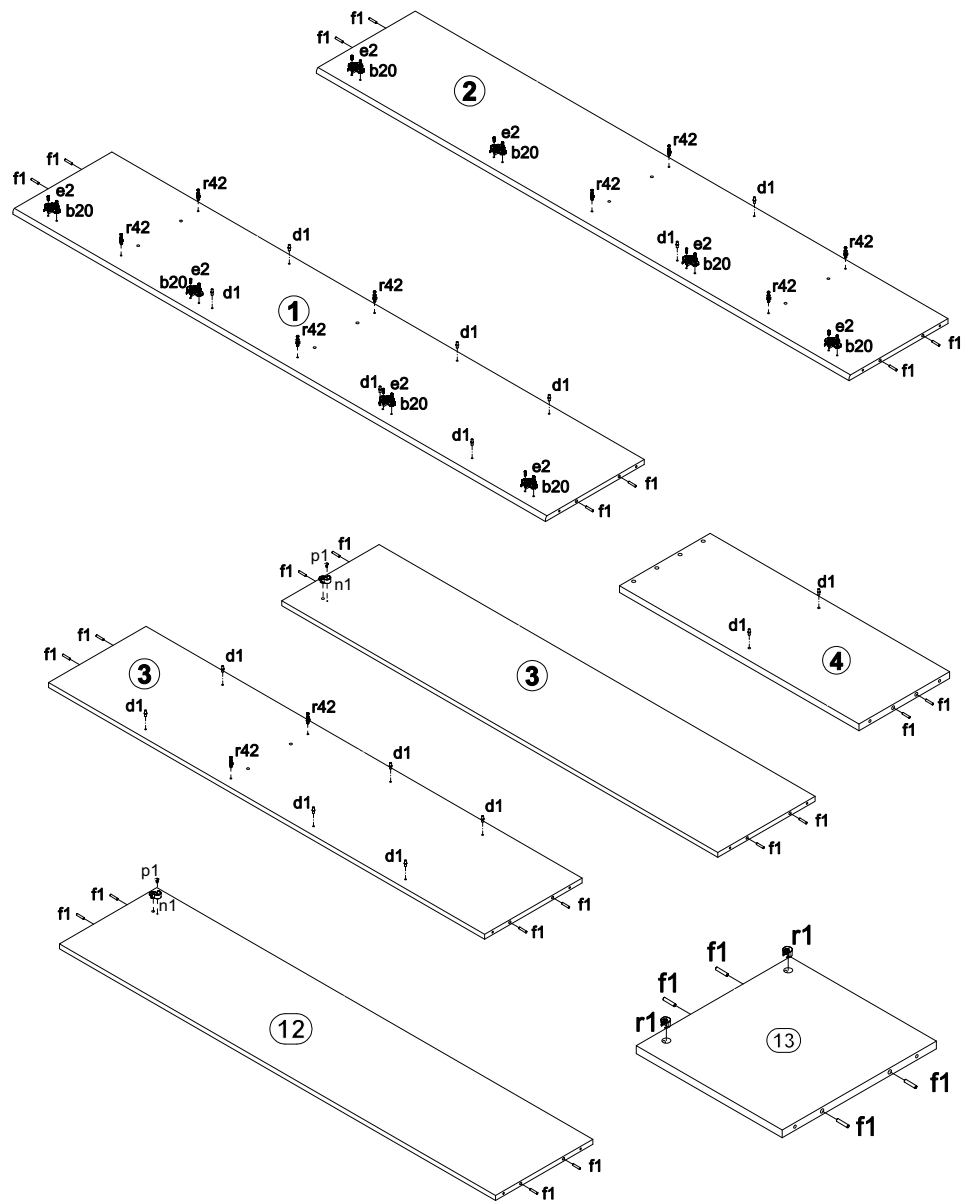


Рисунок 2

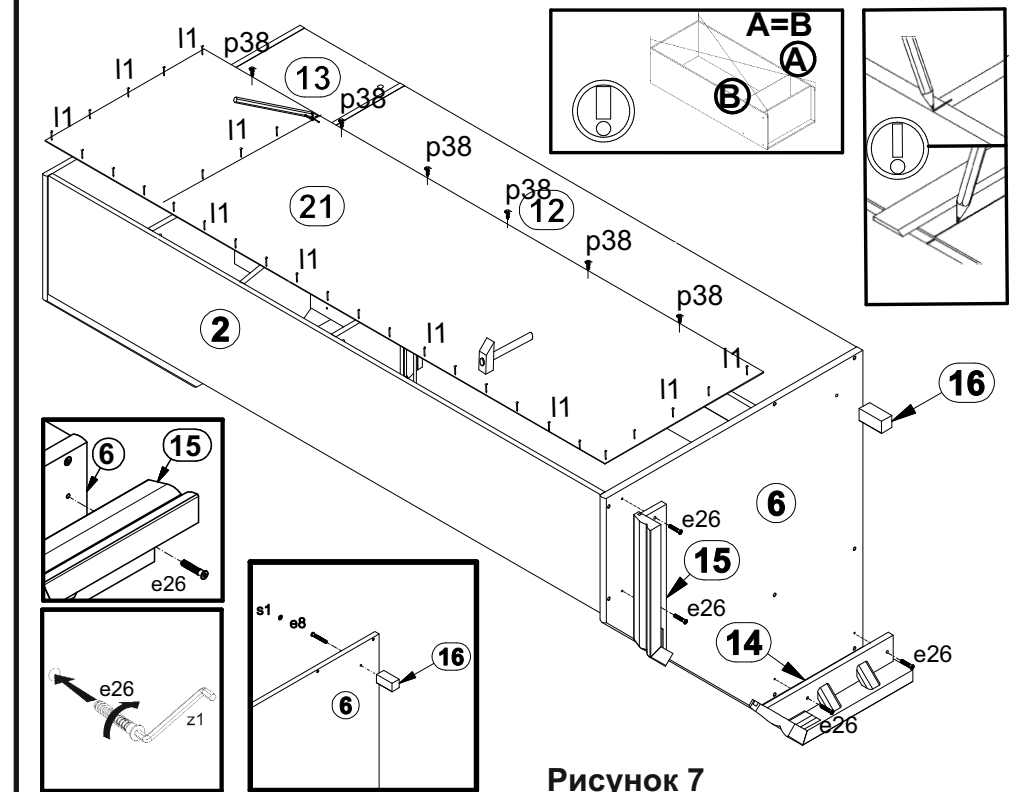
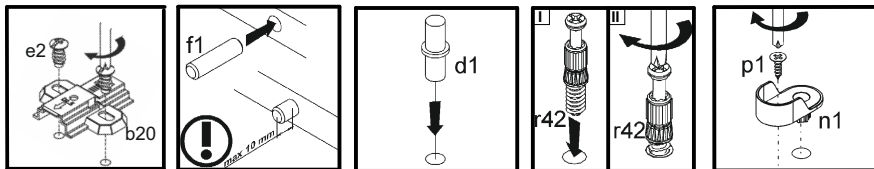


Рисунок 7

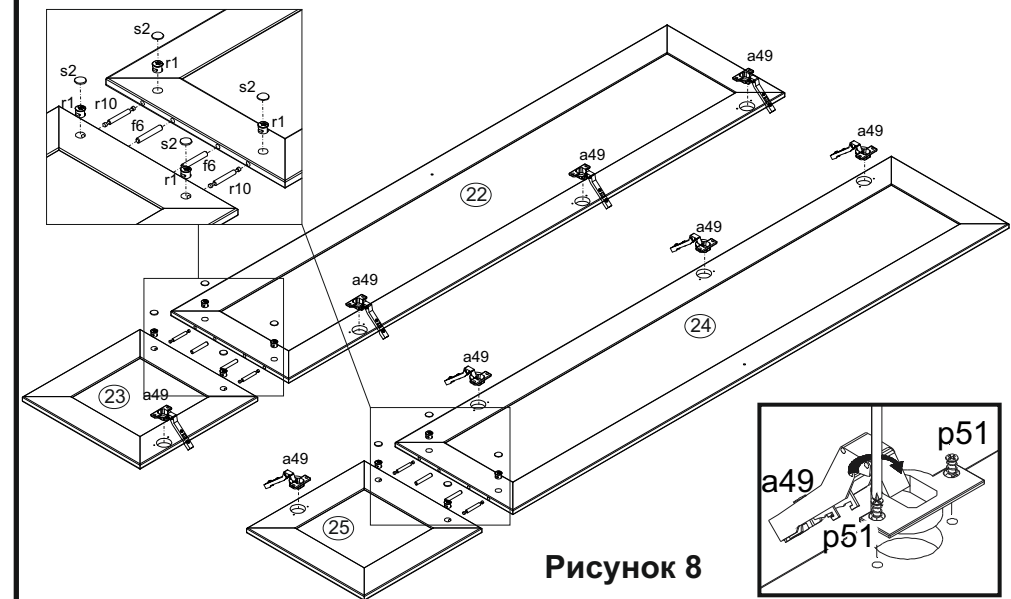


Рисунок 8

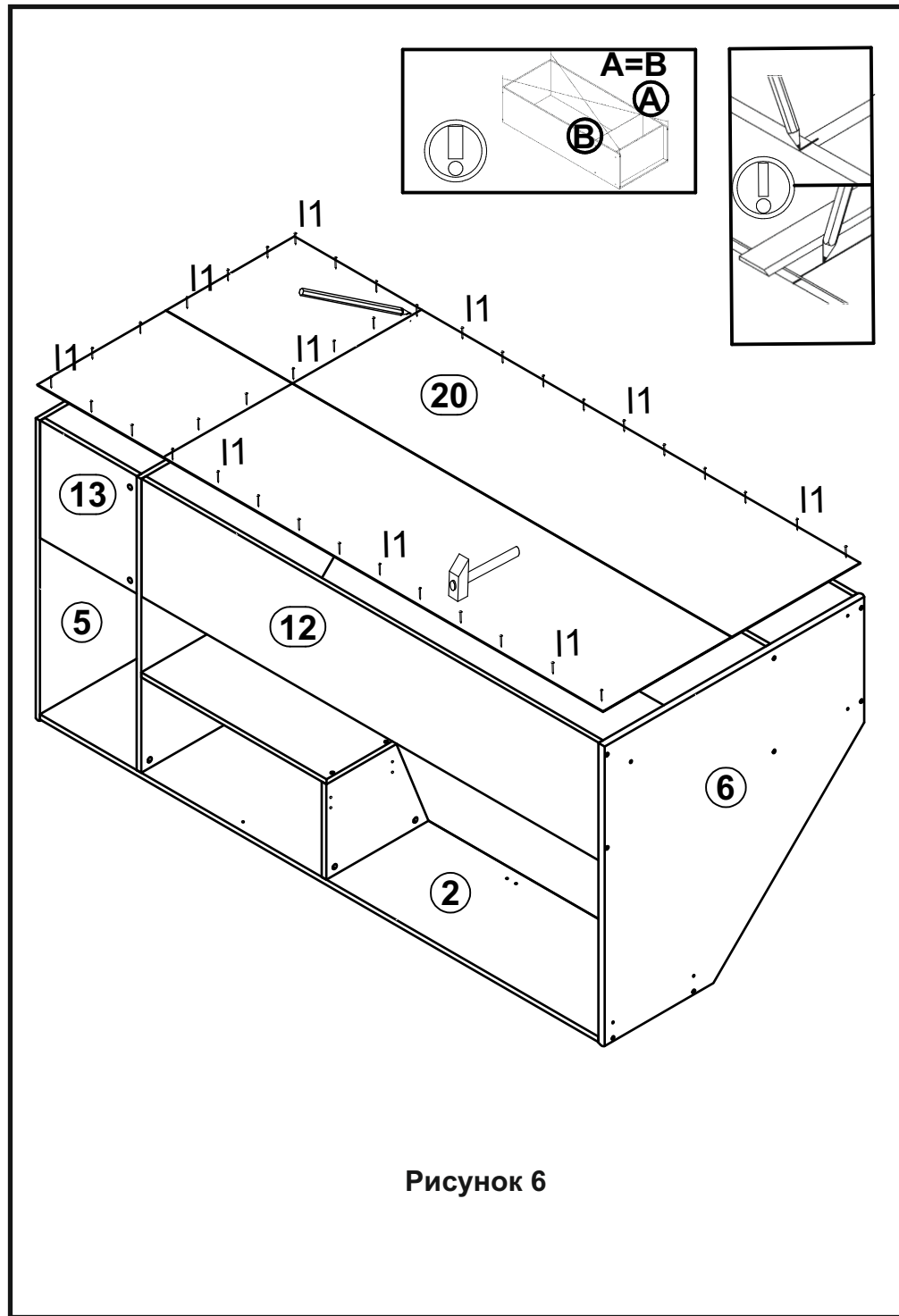


Рисунок 6

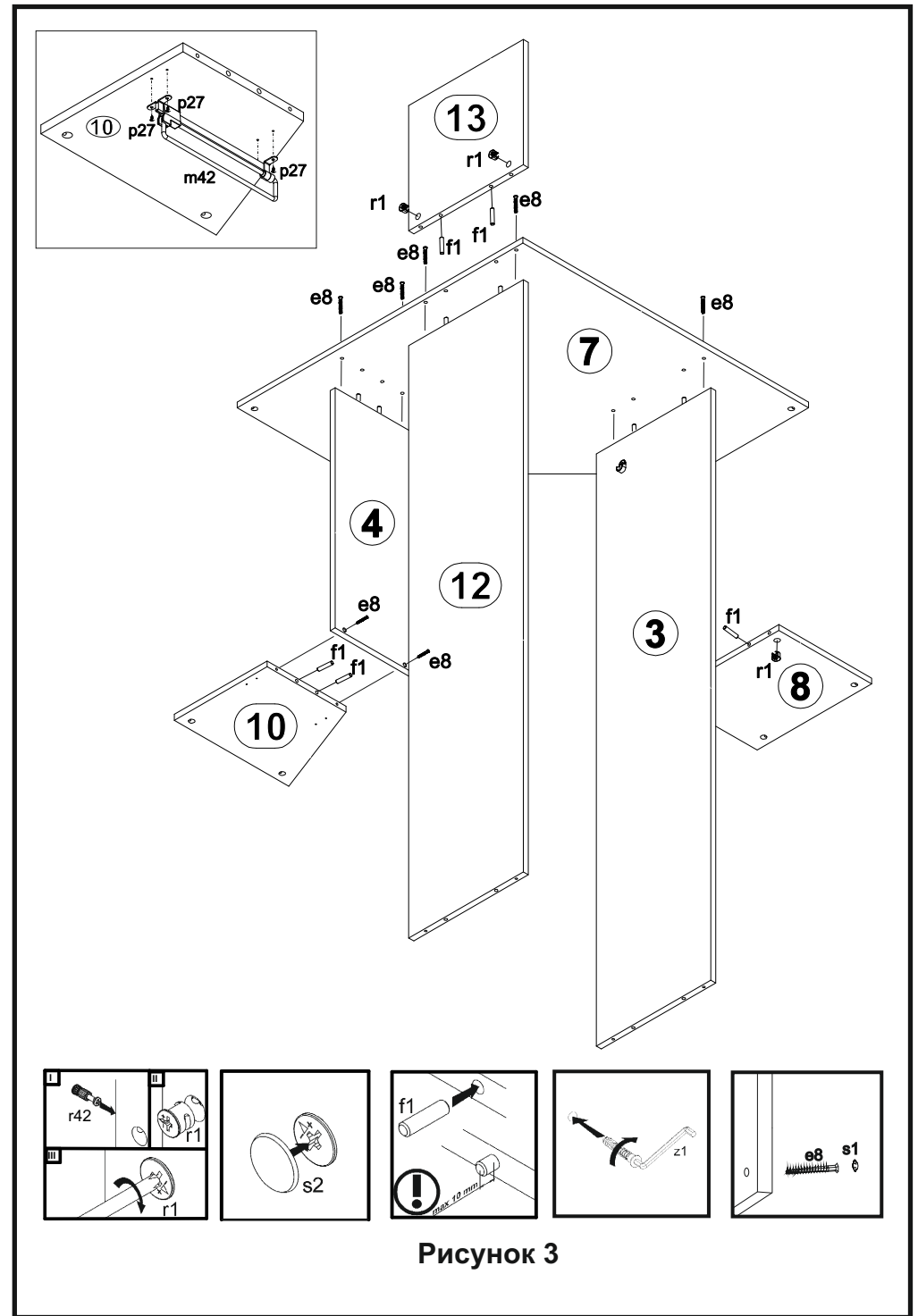


Рисунок 3

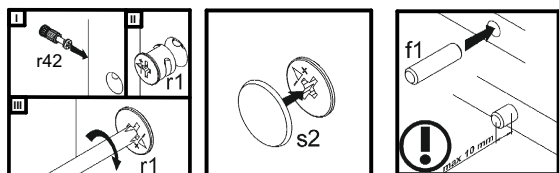
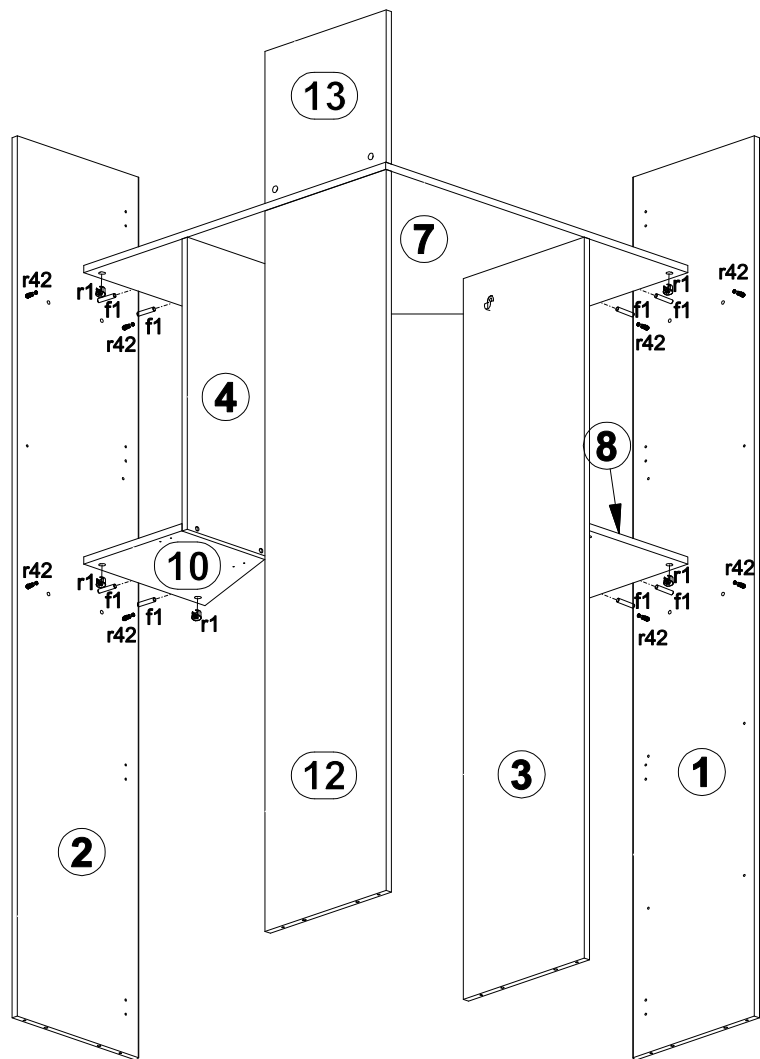


Рисунок 4

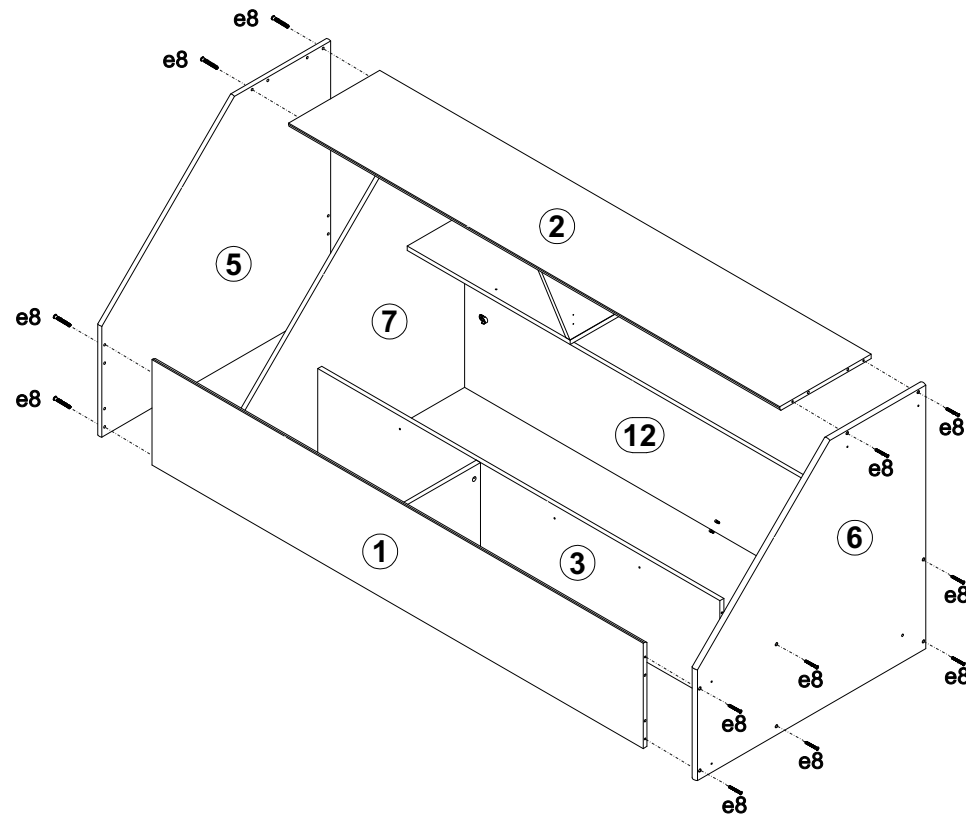
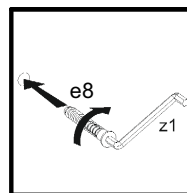


Рисунок 5